

JIHOČESKÁ UNIVERZITA V ČESKÝCH BUDĚJOVICÍCH
EKONOMICKÁ FAKULTA
KATEDRA APLIKOVANÉ EKONOMIE A EKONOMIKY

Studijní program: 6208 N Ekonomika a management

Studijní obor: Řízení a ekonomika podniku

AUTOREFERÁT DISERTAČNÍ PRÁCE

Decentralizace potravinových systémů: podpora lokálního podnikání

Autorka: Ing. Iveta Šindelářová

Školitelka: doc. Dr. Ing. Dagmar Škodová Parmová

České Budějovice

2024

Bibliografické údaje

Autorka: Ing. Iveta Šindelářová

Ekonomická fakulta, Jihočeská univerzita v Českých Budějovicích

Katedra aplikované ekonomie a ekonomiky

Název práce: Decentralizace potravinových systémů: podpora lokálního podnikání

Studijní program: 6208 N Ekonomika a management

Studijní obor: Řízení a ekonomika podniku

Vedoucí práce: doc. Dr. Ing. Dagmar Škodová Parmová

Rok: 2024

Klíčová slova: Decentralizace, Lokální ekonomika, Lokální potravinový systém, Malé a střední podniky, Udržitelné nakupování potravin

Keywords: Decentralization, Local economy, Local food system, Small and medium-sized enterprise, Sustainable food procurement

Klasifikace: O10, P49, Q01, Q10, Q50

OBSAH

1.	ÚVOD	4
2.	CÍL A METODIKA PRÁCE.....	6
2.1.	METODICKÝ POSTUP	6
3.	DISKUZE A INTERPRETACE VÝSLEDKŮ	9
3.1.	LITERÁRNÍ REŠERŠE	9
3.2.	SEKUNDÁRNÍ VÝZKUM	12
3.3.	PRIMÁRNÍ VÝZKUM	15
4.	HLAVNÍ ZÁVĚRY	20
5.	ZDROJE.....	23

1. ÚVOD

Globální situace ve světě se mění v důsledku mnoha vnějších i vnitřních faktorů. Dochází k omezování přírodních zdrojů, zvyšování cen energií a současně k nejistotě budoucího hospodářského vývoje jednotlivých ekonomik. Dnešní intenzivní zemědělská výroba potravin poškozují životní prostředí na celém světě vysokou spotřebou vody, erozí půdy, využíváním biocidů, herbicidů a pesticidů a důsledkem toho k úbytku živočišných druhů a zvyšování množství skleníkových plynů v atmosféře. Již v roce 1998 vydali autoři Douthwaite a Diefenbacher důležitou knihu *Beyond Globalisation - A Handbook of Local Economy* (Douthwaite & Diefenbacher, 1998), která upozornila na negativní externalitu intenzivní zemědělské výroby, která ohrožuje veřejné zdraví a životní prostředí. V současnosti je již potřeba nastavení a rozvoje udržitelného potravinového systému je zakotvena v evropském strategickém dokumentu Zelená dohoda pro Evropu (Green Deal). Tato ambiciózní iniciativa má za cíl transformovat EU na udržitelnou a prosperující společnost, která bude schopna čelit výzvám spojeným se změnou klimatu a zároveň si zachová konkurenceschopnost v globální ekonomice, přičemž důležitou strategií pro podporu lokálních ekonomik je strategie Farm to Fork, která představuje nový komplexní přístup v zemědělsko-potravinářském odvětví. Cílem strategie je zajistit spravedlivý, zdravý a ekologický a odolný potravinový systém, který přináší environmentální, zdravotní a sociální výhody, nabízí ekonomické zisky (European Commission, 2020).

Potřeba odolnosti a soběstačnosti lokálního potravinového systému se začala dostávat do agendy veřejných orgánů na evropské i národní úrovni zejména v souvislosti s pandemií COVID-19 v letech 2020-2022. Dle autora Béné (Béné, 2020), v období pandemie vzrostl význam a role zemědělsko-potravinářského průmyslu, přičemž bezpečnost potravin a potravinový řetězec by měly být prioritou pro vlády a samosprávu srovnatelně nebo dokonce více než jiná ohrožená odvětví (např. letecká doprava, automobilový průmysl, stavebnictví nebo cestovní ruch). Přičemž preferování lokálních sezónních potravin by mohlo být prvním důležitým krokem k udržitelné produkci potravin. Lokální produkce potravin stimuluje lokální malovýrobu a vytváří síť lokálních zemědělců nebo malých a středních podniků, což má pozitivní externí efekty, jako je snížení ekologické stopy, rozvoj sociálního kapitálu a vytváření vzájemné solidarity, důvěry a udržitelného partnerství mezi zemědělci a spotřebiteli (Tomic, 2018).

Jak uvádí například studie autorů Feldmann & Hamm (Feldmann & Hamm, 2015), spotřebitelé mají obvykle silný pozitivní postoj k potravinám z lokální produkce. Rostoucí poptávka po

lokálních potravinách vytváří nové příležitosti pro zemědělce, zejména pro středně velké zemědělce, kteří vyprodukují takové množství lokálních potravin, aby uspokojily potřeby místních spotřebitelů. Zemědělci slouží lokálním komunitám a vytvářejí lokální potravinové systémy (dále LPS), které jsou pro ně jednou z mála zbývajících možností, protože nedisponují dostatečnými finančními prostředky, aby mohli konkurovat na velkém trhu (Hendrickson, 2022). LPS nabízejí mnoho pozitivních přínosů pro zemědělce, spotřebitele i celé komunity a pomoci nich se mohou budovat zdravé, odolné a spravedlivě zásobované lokální systémy. LPS je systém, který je přizpůsobený potřebám místních komunit v oblasti životního prostředí, ekonomického rozvoje a veřejného zdraví a jejich cílem je být ekonomicky životaschopné pro zemědělce i spotřebitele, využívat ekologicky šetrné výrobní a distribuční postupy a podporovat sociální spravedlnost a demokratické principy pro všechny členy komunity (Feenstra, 1997). Jiným termínem pro LPS, který se často používá v mnoha výzkumných pracích, jsou alternativní potravinové sítě (APS) (Oñederra-Aramendi et al., 2023). APS mohou mít mnoho různých podob, může jít o podporu vzájemně propojených, soběstačných venkovských komunit nebo o propojení venkovských výrobců s městskými spotřebiteli (Barbera & Dagnes, 2016).

2. CÍL A METODIKA PRÁCE

Cílem disertační práce je v rešeršní části zmapovat trend decentralizace potravinových systémů a ověřit důležitost podpory lokálního podnikání. Práce se zaměřuje na analýzu forem a možností této podpory a přináší konkrétní příklady dobré praxe, které přispívají k transformaci směrem k decentralizaci potravinových systémů. Klíčovou částí je kvantifikace vnímání, postojů a frekvence nákupů lokálního zboží spotřebiteli, kteří preferují lokální produkci. Dále je analyzováno, jaké benefity, motivace a bariéry ovlivňují nákup lokální produkce. Součástí disertační práce je také přehled aktuální nadnárodní a národní legislativy související s podporou těchto změn a modelový příklad z Jihočeského kraje.

Primární výzkum disertační práci se zaměřuje na spotřebitelské chování, proto je výzkumná otázka definována následovně: „Jaké faktory ovlivňují spotřebitele v České republice při nakupování lokální produkce?“ Stanovené hypotézy disertační práce se zaměřují na ověření významnosti benefitů, motivace a bariér, kterým spotřebitelé čelí při obstarání lokální produkce.

H0₁: Benefity, které lokální produkce přináší, neovlivňují bariéry pro její obstarávání.

H0₂: Motivace spotřebitelů k nákupu lokálních produktů není založena na benefitech, které u ní spotřebitelé vnímají.

H0₃: Bariéry jsou vnímané stejně lidmi s různými typy motivací.

H0₄: Motivovat k nakupování lokálních produktů nepomůže nižší cena produktů.

H0₅: Distribuční kanály, prostřednictvím kterých se lokální produkce prodává, neovlivňují benefity, které spotřebitelé vnímají.

H0₆: Neexistuje vztah motivací nakupovat lokální výrobky a proměnnou zaměřenou na vnímání dostatečné podpory lokální produkce.

2.1. METODICKÝ POSTUP

V disertační práci jsou uplatněny následující metody, které umožňují získání hloubkového poznání tématu a dosažení cíle práce:

- literární rešerše zaměřena na rozbor a vývoj decentralizace potravinových systémů v různých regionech (USA, Evropa, ČR),

- sekundární výzkum – desk research: analýza již realizovaných publikací a výzkumů v odborných člancích a periodikách z akademické půdy i výzkumu na úrovni Evropské unie. Obsahuje i uvedení příkladů dobré praxe funkčních lokálních potravinových systémů v zahraničí včetně modelové studie zaměřenou na analýzu vývoje Jihočeského tržiště a identifikaci jeho dalšího rozvoje a kvantifikaci potenciálu v Jihočeském kraji,
- primární výzkum skládající se z kvalitativní a kvantitativní části. Kvalitativní výzkum se zaměřuje na dvě cílové skupiny: první jsou odborníci a lokální výrobce/obchodníci. Kvantitativní výzkum je zaměřen na spotřebitele, kteří nakupují lokální produkci a je realizován formou dotazníkového šetření.

Literární rešerše je objektivní, hloubkový souhrn a kritická analýza relevantních dostupných výzkumů a odborné literatury ke zkoumanému tématu, kterého cílem je cílem je obeznámit s aktuální literaturou k danému tématu a vytvořit základ pro další cíl, například zdůvodnění budoucího výzkumu v dané oblasti (Cronin et al., 2008; Hart, 1999). Literární rešerše v disertační práci se zabývá fenoménem decentralizace potravinových systémů. Začíná objasněním východiskové situace, poznáním přínosů lokální ekonomiky a funkcí lokálních potravinových systémů (LPS), popisuje globální i evropské trendy a výzvy v oblasti decentralizace a nadnárodní a národní legislativní podporu v oblasti decentralizace potravinových systémů. Část literární rešerše je již publikována v časopise Economic working papers (Šindelářová, 2023).

Sekundární výzkum se zaměřuje na přehled již realizovaných publikací a výzkumů, zejména z oblasti udržitelnosti výroby potravin, soběstačnosti a podpory lokálních potravin prostřednictvím školních jídelen. Analyzuje závěry z celoevropského průzkumu Evropané, zemědělství a SZP, který se uskutečnil v únoru až březnu 2022 prostřednictvím Eurobarometr. Cílem průzkumu bylo objasnit informovanost a postoje k tématům, jako je zemědělství, bezpečnost potravin, lokální potravinářství a dodržování Společné zemědělské politiky.

Dále jsou uvedeny konkrétní **příklady dobré praxe** funkčních lokálních potravinových systémů v zahraničí. Nejvýznamnějším je projekt EcoBuy z Vídně a podpora udržitelného školního stravování z francouzského Dordogne. Z českého prostředí je vypracována **modelová studie** zaměřena na analýzu a vývoj platformy Jihočeského tržiště a identifikace jejího rozvoje a kvantifikace potenciálu v Jihočeském kraji. Uvedené příklady dobré praxe uvádí funkční systémy různých podpor fungování a rozvoje lokálních potravinových systémů, které jsou založené na využívání lokálních zdrojů a podpoře místních komunit.

Primární výzkum této práce je proveden za účelem porozumění tématu lokálního podnikání a porozumění spotřebitelskému chování. Zaměřil se na dvě cílové skupiny: první jsou experti v oblasti lokálního podnikání, lokální výrobci/obchodníci a druhou skupinou jsou spotřebitelé nakupující lokální výrobky. Sběr dat byl kombinací metody kvalitativního a kvantitativního výzkumu.

Kvalitativní šetření s využitím expertních rozhovorů bylo provedeno za účelem prozkoumání trendů v přímé podpoře lokálního podnikání mezi lokálními výrobci a obchodníky prodávajícími především lokální produkci. Pro kvalitativní výzkum v disertační práci byla využita metoda případové studie. Případová studie detailně zkoumá určitý jev a snaží se o jeho porozumění. Předpokládá se, že důkladným prozkoumáním jednoho případu porozumíme dalším případům a komplexnosti a celistvosti daného jevu (Hendl, 2023). Technika sběru proběhla prostřednictvím strukturovaných expertních rozhovorů. Strukturované expertní rozhovory byly realizovány v červnu 2023 formou strukturovaného online dotazníku (18 otevřených a polostrukturovaných otázek).

Kvantitativní výzkum je realizován formou dotazníkového šetření a realizován na základním souboru, kterým je skupina aktivních spotřebitelů lokálních výrobků. Z důvodu, že základní soubor kupujících lokální produkce není možné kvantifikovat, tedy počet takovýchto spotřebitelů není známý, byla vybrána metoda výběrového šetření convenience sampling, tj. pohodlného vzorkování. Tato metoda umožňuje získat vzorek základního souboru prostřednictvím zájmových skupin, kde se základní soubor sdružuje (Nikolopoulou, 2022). Cílem kvantitativního výzkumu bylo identifikovat nákupní chování spotřebitelů, kteří nakupují lokální výrobky např. frekvenci nákupů, sortiment výrobků, preferované distribuční kanály atd. a zjistit motivace a bariéry nákupů lokálních výrobků. Dále zjistit znalost iniciativ, které podporují lokální výrobu, a zjistit deklarovanou změnu nákupního chování (před a po pandemii COVID-19).

3. DISKUZE A INTERPRETACE VÝSLEDKŮ

3.1. LITERÁRNÍ REŠERŠE

V souvislosti s rostoucími celosvětovými obavami o udržitelnost výroby potravin a negativními dopady masové nadprodukce na životní prostředí je decentralizace výroby a spotřeby potravin jedním z výrazných trendů v potravinářském odvětví. Směřování k decentralizaci potravinových systémů podporují jak orgány EU, tak vnitrostátní orgány. Je důležité uvést, že nepředvídatelné situace typu „černé labutě“, jako byla například pandemie COVID-19, poukázaly na nedostatky globálního dodavatelského řetězce a zdůraznily potřebu soběstačnosti a budování odolných systémů na úrovni jednotlivých zemí nebo regionů. Podpora lokální produkce potravin, zkrácení dodavatelských řetězců, podpora prodeje B2C prostřednictvím kanálů elektronického obchodu a vytvoření skladovacích zařízení pro potravinové rezervy jsou nástroji pro transformaci potravinových systémů (FAO, 2020). Lokální produkce přináší mnohé finanční i nefinanční benefity a její podpora je důležitá pro ekonomický rozvoj státu. Přínosy podpory lokální ekonomiky spočívají ve využívání a rozvoji místních zdrojů (přírodních, kapitálových, lidských). Prakticky to znamená generování nových pracovních míst a tvorby zisku z domácích zdrojů. Finanční koloběh peněz v lokální ekonomice je možné vyjádřit pomocí lokálního multiplikátoru. Na základě výpočtu je možné vypočítat přínosy vynaložených prostředků, tj. jaká část výdajů zůstává v lokální ekonomice a jaká část ji opouští (Sacks, 2002). Z literární rešerše je zřejmé, že pojem „lokální“ není jasně definován a vymezen. U různých autorů se setkáváme s různými přístupy, co je „lokální“ nebo ne. Martinez uvádí definici, která je založená na marketingovém přístupu a charakterizovaná přímým prodejem směrem od zemědělců k spotřebitelům (Martinez, 2010). Dle Evropské unie je pojem lokálnosti spojován s vytvořením krátkého dodavatelského řetězce (Peters (Ed.), 2012), což ale podle teoretické terminologie není správné, neboť lokální výrobek nemusí pocházet z krátkého dodavatelského řetězce (dále KDR). Pro účely disertační práce se autorka ztotožňuje s teorií Jensena a Piroga (Jensen, 2010; Pirog et al., 2001), kteří zastávají definici, že LPS působí ve definovaných zeměpisných oblastech a zapojuje spotřebitele jako aktéry do jeho tvorby, přičemž pozitivně ovlivňuje ekonomický, sociální a environmentální rozvoj této oblasti s přímým zvýšením kvality života zdravých jejích obyvatel. Pod pojmem lokální produkce disertační práce disponuje s pojmem geograficky blízké regionální produkce, kterou identifikuje studie autorů Feldmann & Hamm (Feldmann & Hamm, 2015).

Spotřebitelé mají obvykle pozitivní postoj k potravinám z lokální produkce. Produkty, které jsou označené jako lokální, jsou často vnímány jako kvalitnější, chutnější, bezpečnější a mají lepší sociální a environmentální výsledky než konvenční potraviny. Spotřebitelé navíc nevnímají lokální potraviny tak draze jako biopotraviny. Překážky, které spotřebitelům brání v nákupu lokálních potravin, jako je jejich častá nedostupnost a nepohodlí při nakupování z důvodu jejich zastoupení jen ve vybraných distribučních kanálech (Feldmann & Hamm, 2015). Faktem zůstává, že hlavní výhodou konvenčních potravinářských řetězců pro zákazníky zůstává cena a zejména cenové akce a pohodlí hromadné nabídky rozmanitého sortimentu potravin (Hobbs, 2020).

Rozdíl je také mezi kategorií místních produktů a kategorií biopotravin. Biopotraviny se vyznačují tím, že musí splňovat zvláštní požadavky a limity na použité pesticidy a používat ochrannou známku, zatímco u lokálních potravin tato povinnost není vyžadována. Biopotraviny jsou u nás zastoupeny především produkcí z globálního potravinového řetězce, a to z důvodu menšího zájmu výrobců o certifikaci (Greason, 2021).

Dle Hendricksona (2022) je vytváření LPS jako nejvhodnější cesta odbytu lokální produkce, a to kvůli omezeným finančním prostředkům malých zemědělců. Nároky pro odbyt do konvenčních řetězců jsou vysoké, a to z důvodu vstupních poplatků pro zařazení sortimentu a požadavků na dodávané množství. Vznik LPS přináší benefity pro všechny zúčastněné subjekty od výrobců a zemědělců, přes spotřebitele i komunity, i pro celý region. Rozvoj lokálních potravinových systémů napomáhá rozvoji regionu, zlepšuje situaci zemědělců a oživuje sociální život prostřednictvím vzniku lokálních komunit (Hendrickson, 2022). Důležitým benefitem je přímé propojování a vytváření vztahu mezi venkovem a městem, kdy subjekty vytvoří funkční lokální komunitu založenou na dodržování ekologických výrobních a distribučních postupech, podpoře sociální spravedlnosti a demokratických principech pro všechny členy komunity. Funkce komunitně orientované spolupráce spočívají v zásobování spotřebitelů lokální produkcí, ve vytváření udržitelného zemědělského systému, v zachování čistého životního prostředí a ve vytváření uspokojivé sociální a kulturní interakce spojené s výrobou a prodejem lokální produkce (Feenstra, 1997).

V České republice je LPS zastoupen těmito distribučními kanály: *farmářské prodejny, farmářské trhy, komunitou podporované zemědělství (dále KPZ), farmářské bedýnky, prodej ze dvora, online tržiště nebo mobilní stánky*. Všechny uvedené formy prodeje lokální produkce zaznamenali za poslední roky rozvoj a jsou víc a častěji zastoupeny. Zájem o ně přichází zejména zdola, ze strany spotřebitelů, a to zejména kvalitě, čerstvosti lokální nabídky a

osobnímu kontaktu spojeného s poradenstvím (Spilková, 2016). Přímé odbytové cesty, jako jsou farmářské bedýnky a KPZ, přidaly k ekonomickému rozměru distribučních kanálů také sociální a udržitelný rozměr. Prostřednictvím přímé interakce a budování osobního vztahu mezi producentem a spotřebitelem dochází k vzájemnému uspokojování potřeb obou stran a k navázání dlouhodobé spolupráce. Tato spolupráce přináší producentům ekonomické výhody v podobě stabilního odbytu a spotřebitelům jsou dodávány kvalitní, čerstvé a sezónní lokální produkty (KPZ Alice, n.d.). Tím, že jsou tyto formy odbytu v blízkosti spotřebitelské komunity, vytvářejí KDR, kde je vzdálenost mezi místem produkce a místem spotřeby krátká. Farmářské bedýnky a KDR obvykle využívají k uvádění na trh prodejny třetích stran, výdejní místa, která jsou blízko koncentrace spotřebitelů.

Přechod na udržitelnou ekonomiku je možný přes posilování pozice a budování kapacit pro malé a středné podniky (MSP). Rozvoj MSP prostřednictvím komunikačně-informačních technologií zvyšuje jejich přínos k tvorbě přidané hodnoty v ekonomice. Flexibilní organizační prostředí, využití digitálních technologií, otevřené inovace, business intelligence nebo využití umělé inteligence přinášejí do interního i externího prostředí firem větší flexibilitu, schopnost rychle reagovat na požadavky zákazníků a vytváří nové podnikatelské příležitosti na domácím trhu i pro expanzi na zahraniční trhy. Podporu digitální transformace MSP a zlepšení přístupu k jejich financování reflektuje strategický dokument Strategie podpory malých a středních podniků v České republice pro období 2021-2027, přičemž zvláštní pozornost je věnována rodinným podnikům a rodinným farmám, které představují udržitelnou formu podnikání v lokální ekonomice, a jsou největším zdrojem pracovních míst v soukromém sektoru. Rodinné podniky jsou pro rozvoj regionu významné z hlediska jejich vyšší odolnosti ke změnám tržových situacím a pro členy rodiny poskytují stabilní dlouhodobý způsob podnikatelské činnosti, přičemž oživují tradici lokálních produktů a jsou jedním z možných poskytovatelů agroturistiky v regionu (Ministerstvo průmyslu a obchodu, 2021). V České republice hospodaří většina registrovaných zemědělců na rodinných farmách, ale pouze asi 40 % půdy je v jejich vlastnictví. Fungování menších farem u nás zatím nemá legislativní podporu, což je v okolních zemích spíše standardem (Hosnedlová, 2022). Velkou podporu u nás má i rozvoj ekologického zemědělství. Akční plán pro rozvoj ekologického zemědělství 2021–2027 poskytuje systematickou podporu pro jeho rozvoj v oblasti odbytu a zpracování bioproduktů, podpory domácího trhu s biopotravinami, výzkum, inovace, poradenství či vzdělávání (Ministerstvo zemědělství, n.d.).

3.2. SEKUNDÁRNÍ VÝZKUM

Evropský spotřebitelský průzkum Eurobarometr realizován v roce 2022 (realizován na vzorce N =26 512 respondentů v EU27) potvrzuje, že téměř polovina Evropanů považuje bezpečné a stabilní zásobování potravinami v EU za velmi důležité. Poukazuje i na trend preference lokální produkce, krátkých dodavatelských řetězců, geograficky blízké, tedy lokální produkce i tradiční místní výroby. Přičemž pro občany ČR není klíčovým ukazatelem kvality lokálních potravin logo biopotraviny nebo fair trade (v ČR N=1017 respondentů) (European Union, 2022).

Legislativní podpora na národní úrovni vychází z evropské strategie Farm to fork, která zároveň plní cíle Green Deal. V České republice je ukotven přechod k udržitelné, odolné a soběstačné zemědělské produkci, která je v souladu s ochranou životního prostředí a biodiverzity ve strategických dokumentech – Strategický plán SPZ, Program rozvoje venkova, Akční plán ČR pro rozvoj ekologického zemědělství. Operační program Horizon Europe 2021-2027 je zaměřen na financování výzkumu a inovací. Zaměřením klastru 6 *Potraviny, bioekonomika, přírodní zdroje, zemědělství a životní prostředí* je identifikace přechodu na bioekonomiku a postupy, které využívají potenciál biologických zdrojů pro obnovitelnou produkci v rámci jejího rozvoje (Technologické centrum Praha, n.d.). Síť spolupráce – EU CAP Network na evropské úrovni a Celostátní síť rozvoje venkova na národní úrovni, zase napomáhají k výměně zkušeností, sdílení nových znalostí a postupů. Faktem je, že ČR patří mezi 20 zemí světa s vysokým podílem ekologicky obhospodařované půdy (8. místo v Evropě) a mezi 15 zemí s nejvyšším podílem ekologicky obhospodařované půdy na celkové zemědělské půdě. Strategický plán SPZ pro ČR se zabývá dalším rozvojem EZ, které je účinným způsobem k naplnění cílů strategie Farm to fork ohledně udržitelného a environmentálně nezatěžujícího způsobu obhospodařování půdy a ochrany vod (Ministerstvo zemědělství, 2023).

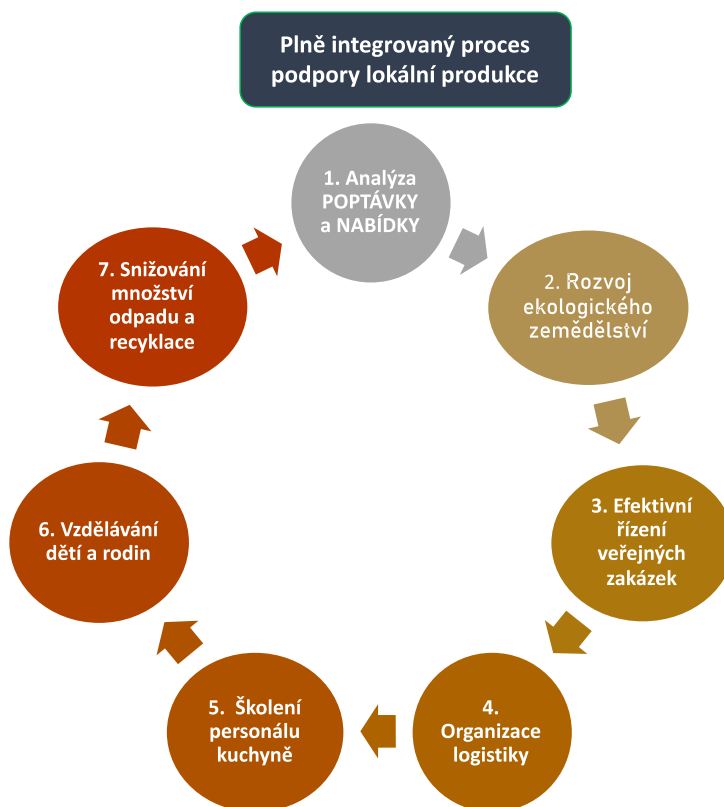
Téma zavádění lokálních potravin do systému veřejného stravování (primárně do školních jídelen) je v České republice za poslední období hojně diskutováno. Pro rok 2025 je plánováno stanovit povinný podíl bioprodukce (případně lokální produkce) do škol. Z tohoto důvodu intenzivně probíhají odborné konference, semináře a vznikají nové tematické pracovní skupiny, které napomáhají vytvořit souhrnný přehled o vhodných postupech při implementaci lokální produkce do systémů školních jídelen (Ministerstvo zdravotnictví, 2024).

Vhodným komplexním a systémovým příkladem dobré praxe, z něhož se lze poučit, je město Vídeň, které zavedlo udržitelnost do veřejných zakázek spuštěním projektu EcoBuy v roce 1998. Projekt má široký dopad na rozvoj regionální produkce, podporu ekologického

zemědělství a vzdělávání spotřebitelů v oblasti důležitosti preference a spotřeby místních produktů. Cílem projektu EcoBuy je podpora regionální produkce potravin a zajištění soběstačnosti Vídně prostřednictvím udržitelné nákupní politiky. Město vybudovalo komplexní systém udržitelných veřejných zakázek, přičemž bylo vytvořeno nákupní oddělení, které je zodpovědné nejen za nákup potravin pro systém veřejného stravování (pro školy, školky, nemocnice, domovy pro seniory, celkem v průměru 100 tisíc jídel/den), ale pokrývá i oblasti, jako jsou čisticí prostředky, nábytek, kancelářské vybavení, dopravní prostředky a společenské akce. Oddělení nákupu dodržuje zásady udržitelného nákupu a společenské odpovědnosti, jako je *preference ekologických produktů, regionálních, sezónních a čerstvých produktů, produktů bez GMO a nízké míry zpracování*. Zároveň se zavazuje k *minimalizaci odpadu, snižování podílu živočišné výroby a etickému zacházení se zvířaty* (Mosor, 2016). Veřejné zakázky vídeňských veřejných služeb nakupují 30 % ekologické produkce a upřednostňují regionální potraviny (do 150 km od místa spotřeby). Předpoklad o zvýšení cen obstarávaných prostřednictvím udržitelné politiky se nepotvrdil. Dle finanční analýzy dopadů se ceny kvalifikovaných produktů a služeb udrželi v rozmezí cen typických pro období před zahájením projektu (Lang, 2011).

V roce 2021 se územní celek Dordogne ve Francii rozhodl pro revoluční změnu v systému školního stravování. Tento region, známý svým kvalitním a diverzifikovaným zemědělstvím, zavedl plně integrovaný model (obrázek 1), který podporuje flexibilitu a samostatné rozhodování školních jídelen s cílem poskytovat jídla z ekologických lokálních potravin. Projekt se zaměřuje na zdraví studentů, udržitelnost životního prostředí a využití lokální produkce pro lokální spotřebu, nikoliv pro export. Klíčovým cílem je do roku 2028 zajistit, aby všechny školní jídelny v Dordogne nabízely 100% bio, lokální, sezónní a domácí jídla (Demaison, 2024).

Obrázek 1: Plně integrovaný proces podpory lokální produkce / Dordogne



Zdroj: vlastní zpracování (Demaison, 2024)

V České republice jsou příklady dobré praxe realizovány prostřednictvím různých typů projektů. Od roku 2022 působí první online platforma Jihočeské tržiče, která je určena pro obstarávání výrobků regionálních producentů do školních jídelen v Jihočeském kraji. Projekt se v první fázi zaměřil na školní jídelny zřizované krajem, ale v roce 2023 již začal rozšiřovat své působení i do domovů pro seniory (P. Martínková, personal communication, April 2024). Dalším projektem v školství je Skutečně zdravá škola, který se zaměřuje na podporu spotřeby lokálních produktů ve školách prostřednictvím spoluvytváření zdravé kultury stravování a vzdělávání studentů. Cílem programu je podpořit udržitelný rozvoj regionu a zlepšit kvalitu a čerstvost potravin podávaných ve školách preferencí sezónních a regionálních produktů (Skutečně zdravá škola, z.s., 2023). Jedním z nově vznikajících programů je systém Corrency, inovativní digitální transakční systém, pro transparentní a cílené využívání veřejných prostředků na podporu lokální ekonomiky (CorCo Systems, 2024).

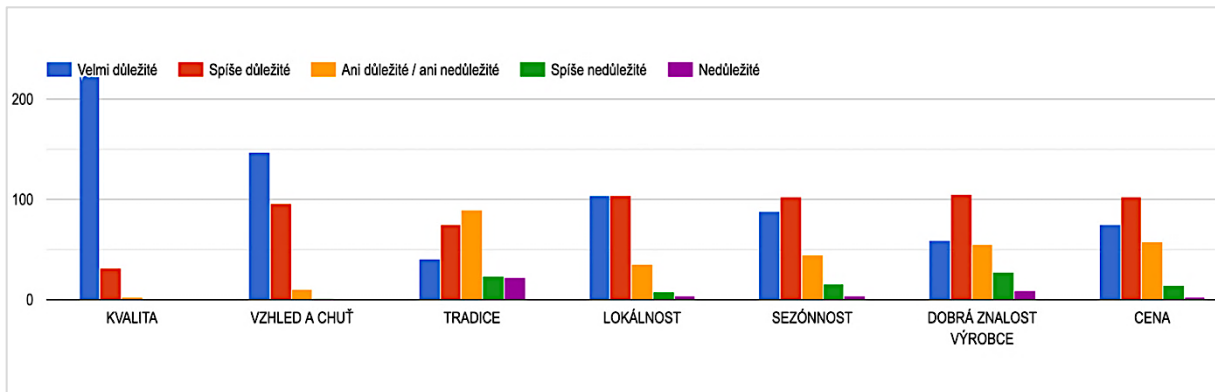
3.3. PRIMÁRNÍ VÝZKUM

Kvalitativní výzkum formou expertních rozhovorů poukázal na klíčové oblasti zkoumané problematiky lokálního podnikání. Přínosy lokálního podnikání spočívají v produkci ***zdravých a kvalitních výrobků, které do regionu přinášejí ekonomický a sociální rozvoj i environmentální aspekt v péči o krajinu a její zdroje***. Lokální podnikání přináší ekonomickou efektivnost v úspoře nákladů ve formě zkracování dodavatelských řetězců do formy KDŘ. Sociálním přínosem jsou ***osobní a úzké dodavatelsko-odběratelské vazby***, často přátelská dlouhodobá spolupráce mezi výrobcí a obchodníky. Za nevýhody jsou považovány užší sortiment lokálních výrobků a vyšší ceny zejména oproti akčním cenám konvenčního zboží. Důležitým krokem ze strany státu je ***zjednodušit administrativu*** a jasně ***komunikovat nové legislativní normy*** a požadavky na výrobce. Na celostátní i regionální úrovni by měla být řešena podpora rozvoje regionální produkce a preference ve využívání a ochraně místních zdrojů. Mezi respondenty je vnímaná nedostatečná podpora státu v dotační oblasti i striktní požadavky na hygienické a provozní normy. Vytvoření antikorupčního prostředí a přehledného a ***jednoduchého daňového systému včetně daňových úlev a zvýhodnění*** by posílilo jejich podnikatelskou činnost. Kromě finanční a legislativní oblasti, za velmi důležitou považují posílit edukačně-vzdělávací aktivity směrem ke spotřebitelům o kvalitě lokální produkce a všech jejich benefitech, které si často běžný spotřebitel neuvědomuje. Současně vnímají potřebu zavádění automatizace a digitalizaci do jejich podnikových procesů. Výrobci a obchodníci jsou otevření ***efektivnímu propojení vědy a výzkumu a aplikaci nových inovací a inovativních řešení***, které jim ušetří finanční prostředky i čas, který jejich činnosti věnují. Potřeba oddychu a volného času byla také uvedena jako jeden z nepříznivých efektů jejich podnikatelské činnosti.

Roli municipalit vidí v rozvoji spolupráce s lokálními výrobcí a obchodníky, kterou je důležité budovat nejen pro potřebu vytvoření soběstačnosti, odolnosti a bezpečnosti potravinového zásobování v regionu, ale i pro posílení sounáležitosti mezi obyvateli, zvýšení kvality života a vytvoření nových pracovních míst pro obyvatele regionu. Preference lokálních produktů u veřejných zakázek vnímají jako jednu z cest vhodné podpory lokální podnikatelské činnosti. Město také může podpořit vznik a rozvoj prostor, center, kde by se lokální produkce mohla prodávat, ale v těchto prostorách je možné, aby vznikla vzdělávací centra – pro školy a školky nebo konzultační středisko pro podnikatele, kterým to umožní vzájemně sdílet informace a propojovat se navzájem.

Na základě kvantitativního výzkumu je možné identifikovat řadu výhod lokální produkce, které spotřebitelé vnímají, a to *kvalitu, čerstvost, lepší chuť a místní původ výrobků* (graf 1).

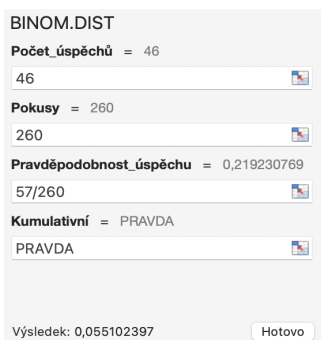
Graf 1: Které atributy lokálních výrobků jsou pro vás důležité?



Zdroj: Google formulář, otázka č. 5

Jak ukázal kvantitativní výzkum, zejména informování o *benefitech lokální produkce* pomůže motivovat spotřebitele k nákupu lokálních výrobků. Důležitým motivačním faktorem pro spotřebitele by byla také *nižší cena* lokálních výrobků, protože na základě výpočtu pomocí konfidenčního intervalu kolem odhadu pravděpodobnosti je možné odhadovat, že s pravděpodobností 95 % alespoň každého pátého z populace základního souboru bude motivovat k častějšímu nákupu lokálních produktů *nižší cena* lokálních produktů. Funkce BINOM.DIST v prostředí MS Excel (obrázek 2).

Obrázek 2: Konfidenční interval kolem odhadu pravděpodobnosti / nižší cena

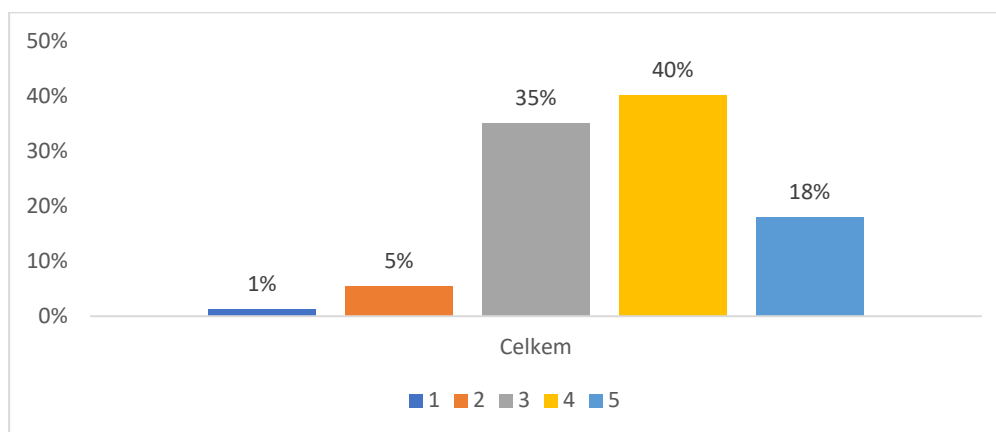


Zdroj: vlastní zpracování, otázka č. 7 – otevřená

Z výsledků lze říci, že frekvence nákupů u lokálních produktů je nižší než u zboží denní spotřeby. Lokální produkty jsou nakupovány několikrát týdně, případně několikrát měsíčně. Ze sortimentu se nejvíce nakupuje pečivo, sezónní zelenina a ovoce a mléčné výrobky. Méně často se nakupuje maso a uzeniny. Nejméně často jsou nakupovány čaje a bylinky, ryby a rybí speciality, pivo z místních pivovarů a džemy a zavařeniny. Přestože jsou stále populárnější

KDŘ v podobě prodeje přes KPZ, farmářských bedýnek nebo prodeje ze dvora, spotřebitelé stále nejčastěji nakupují lokální produkty ve specializovaných prodejnách (farmářských obchodech), hypermarketech (kde jsou zastoupeny) nebo na farmářských trzích. Nakupování u lokálních prodejců je pro ně často založeno na navázání dlouhodobých osobních vztahů. Přestože vnitřní motivace této skupiny je vysoká, potýkají se také s překážkami, které snižují frekvenci nákupu lokálních produktů. Mezi ně patří velká vzdálenost do farmářských prodejen, omezená dostupnost na pultech konvenčních řetězců a vyšší cena lokálních produktů. Faktorem, který podporuje vyhledávání lokálních produktů, je snížení negativních dopadů na životní prostředí, zejména eliminace dopravy. Důležitou motivací ze strany spotřebitelů je to, že mohou cíleně podpořit lokální výrobce a lokální ekonomiku, doslovně řekli, že mají „lepší pocit, že podporují malého výrobce, a ne velkou korporaci.“ Vnější faktory, jako je pandemie Covid-19, energetická krize nebo růst inflace, neměly zásadní vliv na pokles nákupu lokálních výrobků; někteří spotřebitelé dokonce nakupují více než před těmito krizemi. Spotřebitelé by k častějším nákupům motivovala nižší cena lokálních produktů, ale také jejich fyzická dostupnost a kratší doba potřebná k jejich obstarání. Ocenili by také častější zastoupení lokálních produktů v konvenčních řetězcích. Identifikovali taky potřebu poskytovat více informací o možnostech nákupu lokálních produktů, tj. o nepřímých a přímých distribučních kanálech, kde jsou zastoupeny. Pokud jde o iniciativy na podporu lokální produkce, tak 42 % respondentů reflektuje celonárodně komunikované iniciativy jako Regionální potravina, Klasa, Regionální produkt nebo na krajské úrovni je to iniciativa CHUTNÁ HEZKY. JIHOČESKY. Většina respondentů považuje současnou spotřebu lokálních produktů za spíše nedostatečnou (graf 2) a řešení vidí v lepší informovanosti o místech jejího prodeje a lepší dostupnosti na běžném trhu (nejen ve farmářských prodejnách).

Graf 2: Je podle vás podpora spotřeby lokálních produktů dostatečná? (1 – zcela dostatečná, 5 – zcela nedostatečná)



Zdroj: vlastní zpracování autora, otázka č. 9

Potenciál vidí v zavedení lokálních produktů do systému veřejného stravování (školky, školy, nemocnice apod.), který umožní lokálním producentům stále odběry jejich produkce, a to bez potřeby využití velkoobchodních nebo maloobchodních distribučních kanálů.

Shrnutí testování hypotéz disertační práce

H0₁: Benefity, které lokální produkce přináší, neovlivňují bariéry pro její obstarání.

Tato hypotéza nebyla zamítnuta na hladině významnosti 0,05, tudíž nebylo statisticky potvrzeno, že benefity ovlivňují bariéry. Výsledek naznačuje (na hranici statické významnosti), že benefity, které lokální produkce přináší, neovlivňují bariéry pro její obstarání.

H0₂: Motivace spotřebitelů k nákupu lokálních produktů není založena na benefitech, které u ní spotřebitelé vnímají.

Na základě extrémně nízké p-hodnoty ($2.448e-11$) lze s vysokou jistotou zamítnout nulovou hypotézu. Tento výsledek naznačuje, že existují velmi silné důkazy proti tvrzení, že vyšší motivace spotřebitelů k nákupu lokálních produktů, není založena na benefitech, které u ní spotřebitelé vnímají. Výsledky silně naznačují, že vyšší motivace spotřebitelů k nákupu lokálních produktů, je skutečně založena na benefitech, které spotřebitelé vnímají.

H0₃: Bariéry jsou vnímané stejně lidmi s různými typy motivací.

Na základě p-hodnoty 0.003998 můžeme s vysokou jistotou zamítnout nulovou hypotézu, že bariéry jsou vnímané stejně lidmi s různými typy motivací. Výsledky naznačují, že existuje statisticky významný rozdíl ve vnímání bariér mezi lidmi s různými typy motivací. To znamená, že lidé s různými motivacemi pravděpodobně vnímají bariéry k nákupu lokálních produktů odlišně.

H0₄: Motivovat k nakupování lokálních produktů nepomůže nižší cena produktů.

Na základě p-hodnoty 0.002 lze s vysokou jistotou zamítnout nulovou hypotézu, že motivací k nakupování lokálních produktů nepomůže nižší cena produktů. Výsledky naznačují, že nižší cena produktů skutečně pomáhá zvýšit motivaci k nakupování lokálních produktů. Tímto zamítnutím nulové hypotézy je potvrzeno, že existuje významný vztah mezi nižší cenou lokálních produktů a zvýšenou motivací spotřebitelů k jejich nákupu.

H0₅: Distribuční kanály, prostřednictvím kterých se lokální produkce prodává neovlivňují benefity, které spotřebitelé vnímají.

Při hladině významnosti 0.05 nelze zamítnout nulovou hypotézu, protože p-hodnota 0.25 je vyšší než tato hranice. To znamená, že nejsou dostatečné důkazy k prohlášení, že distribuční kanály, prostřednictvím kterých se lokální produkce prodává, ovlivňují benefity, které spotřebitelé vnímají. Na základě dostupných dat a zvoleného testu (ANOVA) nelze tvrdit, že by způsob distribuce lokální produkce měl významný vliv na vnímané benefity mezi spotřebiteli.

H0₆: Neexistuje vztah motivací nakupovat lokální výrobky a proměnnou zaměřenou na vnímání dostatečnosti podpory lokální produkce.

Při hladině významnosti 0.05 nelze zamítnout nulovou hypotézu, protože p-hodnota 0.18 je vyšší než tato hranice. To znamená, že neexistují dostatečné důkazy k tomu, abychom mohli prohlásit, že existuje vztah mezi motivací nakupovat lokální výrobky a vnímáním dostatečnosti podpory lokální produkce. Na základě dostupných dat a zvoleného testu nelze tvrdit, že by vnímání dostatečnosti podpory lokální produkce mělo významný vliv na motivaci spotřebitelů k nákupu lokálních výrobků.

4. HLAVNÍ ZÁVĚRY

Disertační práce se zaměřila na zmapování trendu decentralizace potravinových systémů a důležitost podpory lokálního podnikání. Decentralizace potravinových systémů nabízí mnoho výhod, včetně podpory lokální ekonomiky, zvýšení potravinové bezpečnosti a snížení environmentálního dopadu. Úspěšná implementace však vyžaduje překonání výzev v oblasti ekonomiky, logistiky a vzdělávání. Zákonodárná a dotační podpora jsou klíčové pro rozvoj lokálních potravinových systémů v ČR, což potvrzují příklady dobré praxe z Jihočeského kraje a zahraničí. Strategická rozhodnutí, jako je udržitelné zadávání veřejných zakázek, mají pozitivní dopady na ekonomiku, životní prostředí a komunitní rozvoj. Rozvoj lokálních ekonomik je klíčový pro zajištění soběstačnosti regionů. Lokální ekonomika funguje na principu propojení spotřebitelů, životního prostředí a ekonomiky, kde spolupracují všichni aktéři. V době pandemie COVID-19 prokázaly místní samosprávy schopnost propojit aktéry potravinového systému, což podtrhuje význam lokálních iniciativ. Lokální podniky a rodinné firmy jsou odolné vůči makroekonomickým výkyvům a přinášejí sociální jistoty a dlouhodobé zaměstnání.

Výsledky primárního výzkumu odhalují, že vnímání výhod a cenová politika jsou klíčové pro zvýšení motivace spotřebitelů k nákupu lokálních produktů. Vyhodnocení výzkumné otázky na základě testování hypotéz poukazuje na skutečnost, že spotřebitele v České republice při nakupování lokální produkce nejvíce ovlivňují **vnímané benefity a cena lokálních produktů**. Motivace spotřebitelů je založena na konkrétních přínosech, jako jsou **kvalita, čerstvost, a ekologické výhody, a nižší cena produktů** zvyšuje jejich motivaci k nákupu. Bariéry jsou vnímány odlišně podle typu motivace spotřebitelů, což vyžaduje cílený marketing a komunikaci. Distribuční kanály a vnímání podpory lokální produkce nejsou významnými faktory ovlivňujícími rozhodování spotřebitelů. Vzdělávání spotřebitelů o výhodách lokálně produkovaných potravin je nevyhnutným předpokladem pro zvyšování poptávky po lokálních produktech. Z kvalitativního výzkumu je zřejmé, že vhodná legislativní a dotační podpora by mohla pomoci při budování lokálního potravinového systému v regionu a také při zvyšování informovanosti spotřebitelů o preferenci a výhodách konzumace lokální produkce potravin. Jedním z dlouhodobých cílů politiků a krajských/městských zastupitelstev v ČR by mělo být zaměřit se na vytváření příznivých podmínek pro fungování LPS, podporovat osvětu ve spotřebě lokální produkce, která může být významným zdrojem obživy pro jejich obyvatele.

Kvantitativní výzkum identifikoval klíčová témata, které je vhodné ověřit na reprezentativním vzorku celé dospělé populace ČR, který by umožnil zobecnění výsledků a stanovení vhodné podpory lokální produkce, včetně vzdělávacích kampaní. Další analýza by se měla zaměřit na partnerské spolupráce malých zemědělců, zejména prostřednictvím odbytových družstev, která úspěšně fungují v zahraničí.

Práce dále přináší poznatky, které mohou být využity pro tvorbu politik, strategií a vzdělávací aktivity na podporu lokální produkce a rozvoj regionálních ekonomik. Projekty zaměřené na podporu lokálních výrobků do škol prokazují pozitivní přínosy, jak ilustruje modelový příklad Jihočeského tržiště. Tento projekt představuje první krok k podpoře regionální produkce v České republice a odhaluje klíčové oblasti, jako jsou počet školních jídelen, zastoupení tržiště v kraji a řešení logistických výzev. Klíčovým aspektem projektu je potřeba řešit logistické výzvy, zejména v okrajových částech kraje (tabulka 1). Možným řešením je vytvoření odbytového družstva, které by centralizovalo skladovací a distribuční funkce.

Tabulka 1: Klíčové závěry projektu Jihočeské tržiště

1. Počet školních jídelen:
V Jihočeském kraji je celkem 548 školních jídelen. Nejvíce jídelen je v okrese České Budějovice (129), následované okresy Tábor (66), Strakonice (43), Český Krumlov (40), Jindřichův Hradec (37), Písek (36), Prachatice (34). Méně než 20 jídelen je v okresech Dačice, Trhové Sviny, Kaplice, Třeboň, Milevsko, Vimperk, Soběslav, Blatná, Týn nad Vltavou a Vodňany.
2. Zastoupení Jihočeského tržiště:
Jihočeské tržiště je nejvíce zastoupeno ve městech jako České Budějovice, Písek, Tábor, Český Krumlov, Blatná, Jindřichův Hradec a Třeboň. Dodávky nejsou pokryty v okrajových částech kraje, jako Milevsko, Dačice, Suchdol nad Lužnicí, kde dodavatelé nejsou schopni zavázat požadované množství v požadovaných časech.
3. Logistické výzvy a řešení:
Problémy s dodávkami do okrajových částí kraje by mohlo vyřešit odbytové družstvo, které by plnilo skladovací a logistické funkce. Potenciál pro vytvoření odbytového družstva je zejména v severní části kraje, například v městě Tábor , které by mohlo obsluhovat severní a jihovýchodní části kraje (Milevsko, Soběslav, Blatná, Týn nad Vltavou, Vodňany, Dačice).

Zdroj: vlastní zpracování, podklady paní Martínková Krajský Úřad Jihočeského kraje (P. Martínková, personal communication, April 2024)

Implementace lokálních potravin do veřejného stravování by měla být podpořena praktickými semináři, odbornými konferencemi a konzultacemi pro kuchyňský personál. Lokální producenti taky potřebují podporu při přechodu na digitalizaci a automatizaci, což by mohlo být zajištěno prostřednictvím online konzultačních platforem. Rozvoj lokálních potravinových systémů (LPS) lze dále podpořit prostřednictvím agroturistiky, vzdělávacích kampaní a vytvořením prostoru pro komunitní aktivity, jako jsou kryté tržnice. Tyto iniciativy nejenže zvyšují povědomí o lokálních produktech, ale také posilují sociální vazby v komunitách, což je klíčové pro jejich odolnost a soudržnost v krizových situacích, jak ukázala pandemie COVID-19.

Dalším účinným nástrojem pro vytváření a rozvoj LPS je zvyšování osvěty a informovanosti prostřednictvím jasných a krátkých mediálních sdělení pro spotřebitele. Může se jednat o komunikačně-vzdělávací aktivity typu „Jaké výrobky/jídlo se vyrábí v mém okolí?“ nebo „Poznej farmáře ze svého regionu“. Vhodným podpůrným nástrojem by mohl být edukačně-informační web pro spotřebitele, který může být zpravován územně samosprávným celkem např. krajem.

5. ZDROJE

- Barbera, F., & Dagnes, J. (2016). Building Alternatives from the Bottom-up: The Case of Alternative Food Networks. *Agriculture and Agricultural Science Procedia*, 8, 324–331. <https://doi.org/10.1016/j.aaspro.2016.02.027>
- Béné, C. (2020). Resilience of local food systems and links to food security – A review of some important concepts in the context of COVID-19 and other shocks. *Food Security*, 12(4), 805–822. <https://doi.org/10.1007/s12571-020-01076-1>
- CorCo Systems. (2024). *Corrency—Systém na oživení lokální ekonomiky*. Received from: <https://www.corrency.cz/>
- Cronin, P., Ryan, F., & Coughlan, M. (2008). Undertaking a literature review: A step-by-step approach. *British Journal of Nursing*, 17(1), 38–43. <https://doi.org/10.12968/bjon.2008.17.1.28059>
- Demaison, V. (2024). *School canteens revolution in Dordogne*.
- Douthwaite, R., & Diefenbacher, H. (1998). *Beyond globalization handbook of local economy*. <https://www.zvab.com/buch-suchen/titel/jenseits-globalisierung-handbuch-lokales-wirtschaften/autor/hans-diefenbacher-richard-douthwaite/>
- European Commission. (2020). *Farm to Fork Strategy for a fair, healthy and environmentally-friendly food system*. Retrieved from: <https://www.eumonitor.eu/9353000/1/j9vvik7m1c3gyxp/vl8tofp7dtuc>
- European Union. (2022). *Europeans, Agriculture and the CAP. Eurobarometer June 2022*. <https://europa.eu/eurobarometer/surveys/detail/2665>
- FAO. (2020). *COVID-19 and the role of local food production in building more resilient local food systems*. FAO. <https://doi.org/10.4060/cb1020en>
- Feenstra, G. (1997). Local Food Systems and Sustainable Communities. *American Journal of Alternative Agriculture*, 12, 28–36. <https://doi.org/10.1017/S0889189300007165>
- Feldmann, C., & Hamm, U. (2015). Consumers' perceptions and preferences for local food: A review. *Food Quality and Preference*, 40, 152–164. <https://doi.org/10.1016/j.foodqual.2014.09.014>
- Greason, P. (2021). What's Better Eating Local, or Eating Organic? *Pentucket Profile*. <https://pentucketnews.com/9894/opinion/whats-better-eating-local-or-eating-organic/>
- Hart, C. (1999). *Doing a Literature Review: Releasing the Social Science Research Imagination* (1st edition). SAGE Publications Ltd.
- Hendl, J. (2023). *Kvalitativní výzkum: Základní teorie, metody a aplikace*. PORTÁL s. r. o.
- Hendrickson, M. (2022). *Introduction to Local Food Systems*. 7.

Hobbs, J. (2020). Food supply chains during the COVID-19 pandemic. *Canadian Journal of Agricultural Economics/Revue Canadienne d'agroeconomie*, 68. <https://doi.org/10.1111/cjag.12237>

Hosnedlová, P. (2022, December 1). *Family business farms are the backbone of European agriculture, but they need legislative support, that is now also being sought in the Czech Republic*. euractiv.cz. Retrieving from: <https://euractiv.cz/section/evropske-finance/news/rodinne-farmy-tvori-pater-evropskeho-zemedelstvi-potrebuji-ale-legislativni-podporu-ta-se-nyni-hleda-i-v-cesku/>

Jensen, J. (2010). *Local and Regional Food Systems for Rural Futures*.

KPZ Alice. (n.d.). *Komunitou podporované zemědělství*. Retrieved 17 October 2022, from Retrieving from: <https://kpzinfo.cz/>

Lang, C. (2011). *Good practises in City energy efficiency Vienna. Austria (European Union) – Municipal Eco-Purchasing*.

Martinez, S. (2010). *Local Food Systems; Concepts, Impacts, and Issues*. DIANE Publishing.

Martínková, P. (2024, April). *Jihočeské tržiště a školní jídelny v Jihočeském kraji* [Personal communication].

Ministerstvo průmyslu a obchodu. (2021). *Strategy of support for small and medium-sized enterprises in the Czech Republic for the period 2021-2027*.

Ministerstvo zdravotnictví. (2024). Zástupci Meziřesortní pracovní skupiny pro institucionální stravování představili způsoby pro zlepšení kvality jídla nabízeného ve školách, nemocnicích či zařízeních sociálních služeb. *Ministerstvo zdravotnictví*. <https://www.mzcr.cz/tiskove-centrum-mz/zastupci-meziresortni-pracovni-skupiny-pro-institucionalni-stravovani-predstavili-zpusoby-pro-zlepseni-kvality-jidla-nabizeneho-ve-skolach-nemocnicich-ci-zarizenich-socialnich-sluzeb/>

Ministerstvo zemědělství. (n.d.). *Akční plán ČR pro rozvoj ekologického zemědělství v letech 2021–2027*. eAGRI. Retrieved 7 March 2024, from <https://eagri.cz/public/portal/mze/zemedelstvi/ekologicke-zemedelstvi/aktualni-temata/akce-a-novinky/akcni-plan-ekologickeho-zemedelstvi-2021>

Ministerstvo zemědělství. (2023). *Ročenka 2021—Ekologické zemědělství v ČR*. <https://eagri.cz/public/portal/mze/zemedelstvi/ekologicke-zemedelstvi/dokumenty-statistiky-formulare/rocenky/rocenka-2021-ekologicke-zemedelstvi-v-cr>

Mosor, T. (2016). *Sustainable procurement of food and meals by the City of Vienna*.

Nikolopoulou, K. (2022, August 9). *What Is Convenience Sampling? | Definition & Examples*. Scribbr. <https://www.scribbr.com/methodology/convenience-sampling/>

Oñederra-Aramendi, A., Begiristain-Zubillaga, M., & Cuellar-Padilla, M. (2023). Characterisation of food governance for alternative and sustainable food systems: A systematic review. *Agricultural and Food Economics*, 11(1), 18. <https://doi.org/10.1186/s40100-023-00258-7>

Peters (Ed.), R. (2012). *Local Food and Short Supply Chains*. European Union. <https://enrd.ec.europa.eu/sites/default/files/E8F24E08-0A45-F272-33FB-A6309E3AD601.pdf>

Pirog, R., Pelt, T. V., Enshayan, K., & Cook, E. (2001). *Food, Fuel, and Freeways: An Iowa perspective on how far food travels, fuel usage, and greenhouse gas emissions*. <https://www.semanticscholar.org/paper/Food%2C-Fuel%2C-and-Freeways%3A-An-Iowa-perspective-on-Pirog-Pelt/5533aae0896a0e4176bdf89af07d4a10b1cde27a>

Sacks, J. (with New Economics Foundation, & Great Britain). (2002). *The money trail: Measuring your impact on the local economy using LM3*. New Economics Foundation.

Šindelářová, I. (2023). The Importance of the Local Economy and Factors for the Development of Local Food Systems. *Economics Working Papers*, Article 2023–07. https://ideas.repec.org/p/boh/wpaper/07_2023.html

Skutečně zdravá škola, z.s. (2023). *Skutečně zdravá škola—Budoucnost školního stravování aneb školní jídelna jako restaurace*. <https://www.skuteczdravaskola.cz/kalendar-akci/budoucnost-skolního-stravování-aneb-skolní-jídelna-jako-restaurace>

Spilková, J. (2016). *Alternative food networks: The Czech Way*. Karolinum.

Technologické centrum Praha. (n.d.). *Horizont Evropa, Klastř 6*. Retrieved 17 March 2024, from Retrieved from: <https://www.horizontevropa.cz/cs/struktura-programu-he/globalni-vyzvy-konkurenceschopnost/klastř-6-potraviny-bioekonomika-prirodni-zdroje-zemedelstvi-zivotni-prostředí/informace>

Tomic, M. (2018). *SDG 2: Sustainable food production*. Retrieved from: <http://socisdg.com/en/blog/sdg-2-sustainable-food-production/>